

Дом практически незаметен с дороги – таковы были строительные регламенты. Подъезд к зданию спрятали под крышей, получившееся пространство можно использовать в качестве гаража

# Обнимаемая холмы

ТЕКСТ МАРГАРИТЫ МОРОЗОВОЙ // ФОТО STEVE TOWNSEND

Построить дом для кукольных дел мастера – задача не из простых, ведь миниатюрист по определению чрезвычайно требователен к точности исполнения работы. Купив участок земли в небольшом английском городке, **Джеки Ли** отказалась от стандартного проекта и обратилась в архитектурную студию Hudson Architects, чтобы ей спроектировали дом, продуманный до мелочей.



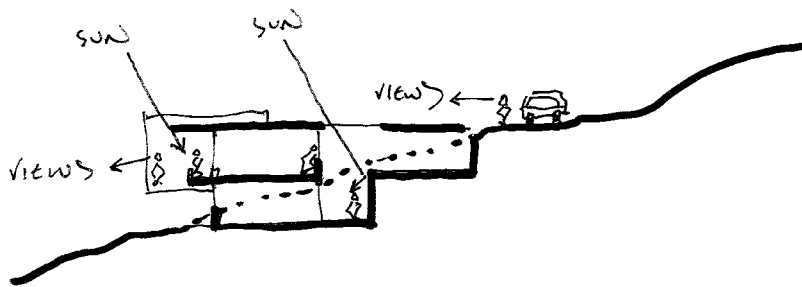
В отделке дома использовали камень, штукатурку и металлические пластины (в обработке поверхности солярия)



**Х**озяйка этого дома Джеки Ли живет в небольшом городке Белпер английского графства Дерби. Джеки с детства мастерит кукольные домики, и свое хобби она сделала прибыльным бизнесом. В Дерби, по словам хозяйки, выбор домов «с приличными пропорциями» невелик – здесь трудно найти что-то, помимо больших усадеб мельников или фермерских коттеджей. Ли же хотела что-то особенное.

Для будущего дома Джеки Ли выбрала необычное, очень красивое место – бывший карьер, расположенный высоко на холмах, с которых видны западная и южная оконечности бывшего промышленного центра графства Дерби – города Белпер. Изначально на этом участке должно было быть построено 5 частных домов, и Ли собиралась купить один из них. Но предложенный ей проект не соответствовал ее представлениям об идеальном доме, а внести изменения не представлялось возможным, поэтому сделка не состоялась. Джеки купила незастроенный участок и выбрала из шорт-листа претендентов архитектурную студию Hudson Architects, с работами которой она была знакома, прочитав как-то в одном из журналов об удостоившемся наград Vaggy House (1994), спроектированном для столь же огромного и при этом уединенного местечка в Северном Девоне.

*Местные домостроительные регламенты требовали того, чтобы дом был не выше одного метра от уровня проложенной поблизости дороги*



**К дому пристроен необычный стеклянный объем – солярий. Это полностью остекленное пространство – одно из самых удивительных в здании**

Проживая в этой местности больше 30 лет и воспитывая трех дочерей, Джеки Ли хотела такой дом, в котором у нее было бы свое личное пространство, а подрастающие дети имели бы возможность проводить время в своих апартаментах. Верхний этаж – ее владения: здесь располагаются гостиная, кухня, столовая, спальня, ванная комната и подсобные помещения, которые все вместе «работают», как одна большая роскошная квартира. Несмотря на то, что участок, на котором построен дом, отличается крутостью рельефа, в этой части дома нет перепадов высот. Для заказчицы, которая бы



Главная гостиная – просторная, выходящая на юго-запад комната с остекленными стенами, через которые открывается превосходный вид на долину. Вместе с кухней и столовой она образует единое пространство, разделенное на зоны

хотела прожить здесь до старости, это было принципиальным моментом.

Для архитекторов из Hudson Architects этот дом стал практикой использования различных материалов и зонирования помещений. Все общие комнаты (гостиные) расположены на первом этаже. Пространство дома поделено на 3 зоны, которые имеют разный характер материальности – развиваясь от более основательного, глухого, выполненного в камне, к почти дематериализованному, со сплошным остеклением, пространству. На первом этаже последовательно расположены 3 гостевые спальни – зона, которая может всецело принадлежать гостям дома.

Этот большой дом площадью 360 м<sup>2</sup> построен на участке, занимающем треть гектара и изобилующем покатыми террасами, газонами и парковыми зонами, однако он не наглухо изолирован от окружающего ландшафта. Будто вырастающий из холма дом предлагает превосходный панорамный вид на Янтарную долину. Местные домостроительные регламенты и планировочные ограничения по застройке требовали того, чтобы дом был не выше 1 метра от уровня проложенной поблизости дороги – так был задействован холм. Своей северной стороной дом как бы врезан в склон холма. Здание постепенно облегчается по направлению к южному фасаду: северная часть дома выполнена в красном песчанике,



Вдоль гостиной и столовой в юго-западной части дома проходит балкон

средняя часть – из бруса, а южная – из стекла. Структура дома сложная, «гибридная»: каменная кладка, выполняющая несущую функцию, стальной каркас. Архитекторы хотели использовать в качестве стенового и облицовочного материала красный песчаник, добытый в этой же местности, но поскольку к началу строительства запас камня закончился, был подобран похожий, позволяющий вписать дом в ландшафт. Но это с южной стороны. Мерцающие на солнце панели из нержавеющей стали, которыми облицован северный >>



фасад дома, делают его своеобразным маяком в распростертой внизу долине. Деревянный брус – теплый тактильный материал – применен здесь для отделки, перил (поручней), сидений и других деталей.

Уже при первом приближении к дому понимаешь, что самая поразительная деталь в его архитектуре – это крыша. Она как бы обнимает дом, защищая его от непогоды и глаз любопытствующих соседей. Односкатная крыша сооружена из рифленых теплоизолированных стальных сэндвич-панелей и облицована массивными шиферными плитами. Окрашенный в цвет черепахового панциря, патинированный, искусственно состаренный и местами как будто заржавевший шифер должен по идее архитекторов гармонировать с похожей на лоскутное одеяло мешаниной крыш и полей в долине. Благодаря такой отделке крыши дом, как хамелеон, органично вписывается в ландшафт. Единственное отверстие в крыше, диаметр которого равен 3,8м, имеется в центральном внутреннем дворике – через него в этот своеобразный атриум и прилегающие к нему помещения первого этажа дома проникает свет, создавая тени, которые играют на стенах на протяжении всего дня.

Пограничная стена из красного песчаника словно фиксирует дом в окружающем ланд-



**Вытяжка смонтирована в подвешенном барабане, форма которого «рифмуется» с отверстием в крыше во внутреннем дворике**



шафте с северной стороны и продолжается в интерьере в виде отполированной стены в прихожей. Аналогия с «куском скалы» продолжена и в ванной комнате хозяев, где стены и пол вымощены, а сама ванна и вся сантехника встроены в цоколь из того же красного камня, который фланкируют парная и туалет. Ванная комната кажется вырезанной из скалы, в которую встроены дом. К слову, роскошный дизайн этого помещения был отмечен премией журнала idFX Bathroom of the Year Award («Ванная года»).

Ванная комната кажется вырезанной из скалы. Стены и пол облицованы красным камнем, а сама ванна и вся сантехника встроены в цоколь из того же материала

*Роскошный дизайн ванной комнаты был отмечен премией журнала idFX Bathroom of the Year Award («Ванная года»)*

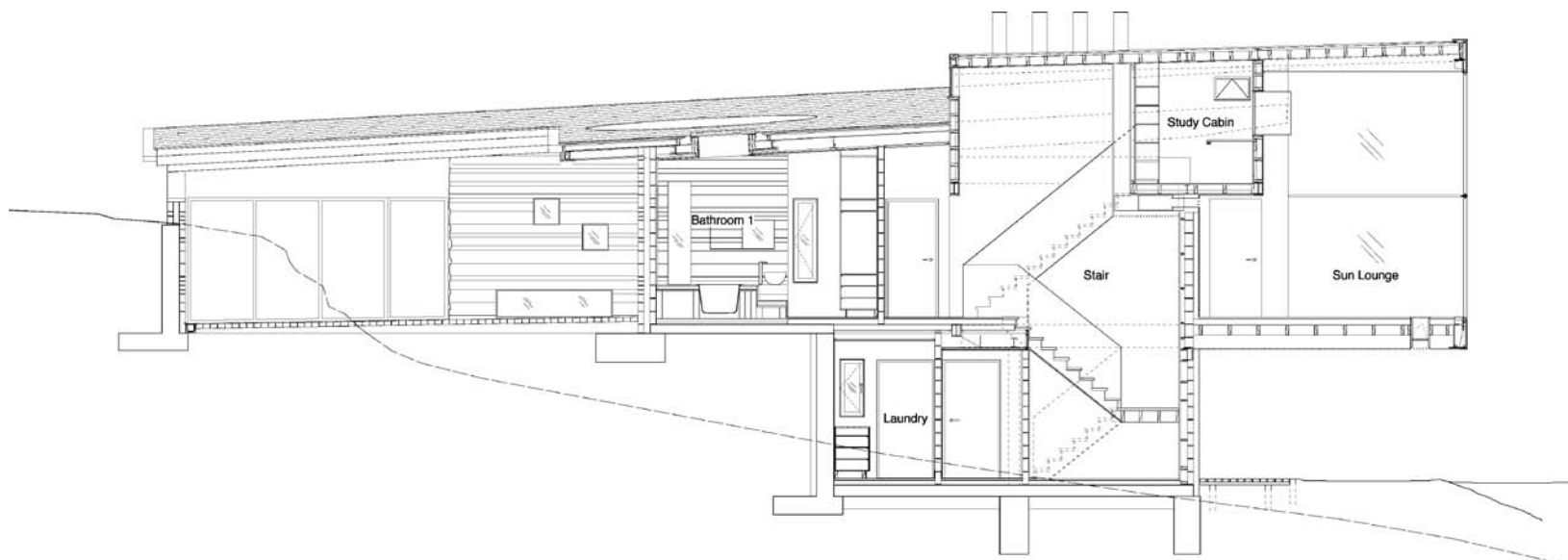


Единственное отверстие в крыше имеется в центральном внутреннем дворике – через него в этот своеобразный атриум и прилегающие к нему помещения первого этажа дома проникает свет, создавая тени, которые играют на стенах на протяжении всего дня

Гости попадают в дом, минуя огромные автоматические ворота из нержавеющей стали. Входная дверь обшита дубовыми панелями толщиной 9 см. Обстановка прихожей – выкрашенные в черный цвет встроенные шкафы, за которыми скрывается гостевой санузел. Из прихожей попадаешь в гостиные и другие общие комнаты дома. Дубовый пол, выстилающий огромные площади, продолжается в нижнем этаже, куда ведет эффектная, вырезанная из массивного дуба лестница.

По мере продвижения вглубь дома становится все более заметной легкость эстетики, особенно это очевидно в большом открытом пространстве, занимаемом кухней, гостиной и столовой. В кухне бросается в глаза выполненная на заказ двойная вытяжка, смонтированная в подвешенном стальном барабане, форма которого «рифмуется» с отверстием в крыше во внутреннем дворике.

Гостиная ориентирована в направлении камина, отделанного полированной сталью, и уводит взгляд к застекленному завершению юго-западной стороны дома. Легкость южного фасада достигает своей кульминации в эффектной двухэтажной солнечной комнате (застекленной террасе, служащей естественным солярием), которая выступает из фасада дома на 5 метров безо всякой опоры и будто нависает над склоном холма. Из полностью остекленных стен-окон открывается превосходный вид на долину и город, а в солярии появляется чувство парения над землей. Небольшое пространство в верхнем чердачном этаже солнечной комнаты – тихое, уединенное место, располагающее к сосредоточенным занятиям. Для хозяйки же солнечная комната и веранда – это, прежде всего и главным образом, воспоминания о детстве в Корнуолле.



С северо-запада дом отделан, как и кровля, пластинами шифера



Солярий выступает из фасада дома на 5 метров

Этот проект демонстрирует интерес архитекторов из Hudson Architects к сокращению энергопотребления в частном домостроении: благодаря такой конструкции дома хозяева могут использовать солнечную энергию и переработанное тепло. Так как солнечная комната выходит своими окнами на юго-запад, эта часть дома всегда быстро нагревается. Архитекторы предусмотрели вмонтированные в пол вентиляционные панели и специальные жалюзи с обратной стороны куба, в котором расположена комната. Зимой оба этих приспособления работают как пассивные коллекторы солнечной энергии, тем самым сокращаются затраты на отопление дома. На втором этаже проложены теплые полы. На первом этаже установлены радиаторы водяного отопления.

Дом не случайно получил официальное название «Light House» – он светлый и легкий и возвышается на холме, как маяк, который отчетливо виден из центра лежащего в низине города. ■



Однокатная крыша облицована массивными шиферными плитами

*Мерцающие на солнце панели из нержавеющей стали делают дом своеобразным маяком в распростертой внизу долине*

## Досье

**Имя заказчика**

Джеки Ли

**Профессия**

Предприниматель

**Регион**

Белпер, Дербишир, Великобритания

**Назначение дома**

Постоянное проживание

**Тип проекта**

Авторский

**Период строительства**

2005–2006 гг.

**Финансирование**

Частное

**Общая площадь дома**

360 м<sup>2</sup>

**Площадь участка**

0,3 га

**Дополнительная информация**

**Архитектурный проект**

Hudson Architects (Энтони Хадсон и Дитер Кляйнер)

**Инженерный проект**

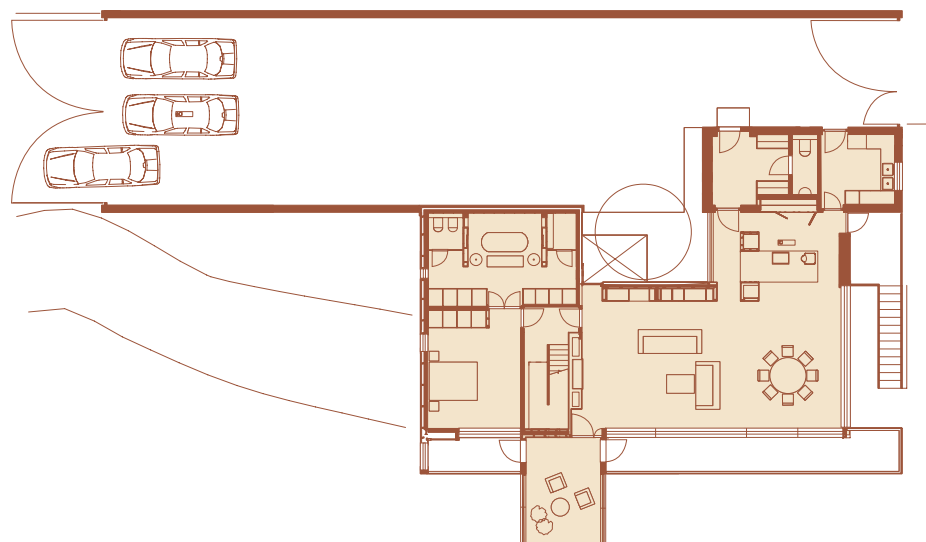
Techniker

**Инженерное обеспечение**

Bridgford Construction

**Калькуляция**

Burke Hunter Adams



**ПЛАНИРОВКА:** дом двухуровневый. Первый этаж предназначен для гостей, а второй – для хозяев. Все публичные помещения второго этажа – гостиная, кухня, столовая – объединены в единое пространство

