

OCTOGON

ARCHITECTURE & DESIGN

PANNON SZÉKHÁZ

RICHTER KÉMIAI KUTATÓ- ÉS IRODAÉPÜLET
HONVÉDKORHÁZ
TONIC TOWER

MATHIAS KLOTZ
ÁLVARO SIZA
OSCAR NIEMEYER
MARIO CUCINELLA
PAOLO PININFARINA
ZOBOKI GÁBOR
WINKLER BARNABÁS
MIKÓ SÁNDOR

2

HÁZ A RAIFFEISEN INGATLANTÓL
SOMLÓI ÚTI TÁRSASHÁZ
ARENA CORNER

MELLÉKLET

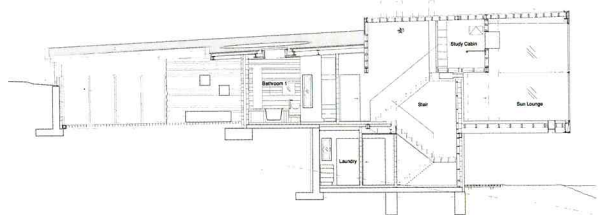




BOROSTYÁNVÖLGYI LEGENDA

Családi villa Angliában

BEAUREPAIR! – KIÁLTOTT FEL BRITANNIA KÖZEPÉN EDWARD, III. HENRIK ANGOL KIRÁLY FIA EZERKÉTSZÁZNYOLCVANVALAHÁNYBAN. ZOGENANTE ŐRGRÓFSÁGÁNAK PÁRATLANUL SZÉP FEKVÉSÉT ÍGY MÉLTATTA, MÍG LÉPTETETT FAKÓ LOVÁN. LÁM, NYOMOKBAN ŐRZI MÉG EDWARD SZAVÁT AZ UTÓKOR; BELPER VÁROS HATÁRÁN FEKSZIK AZ A LANKÁS TERÜLET, MELYET MA BOROSTYÁNVÖLGYKÉNT AZONOSÍT A TOPOGRÁFIA. NEVES SZÖGVERŐ ÉS GYAPOTFELDOLGOZÓ MALOMIPARI MÚLTJA MELLETT MÉG VALAMIRE BÜSZKE LEHET A TARTOMÁNY: A HUDSON ÉPÍTÉSZIRODA FRISSEN ÁTADOTT, TÁJBA SIMULÓ VILLÁJÁRA.



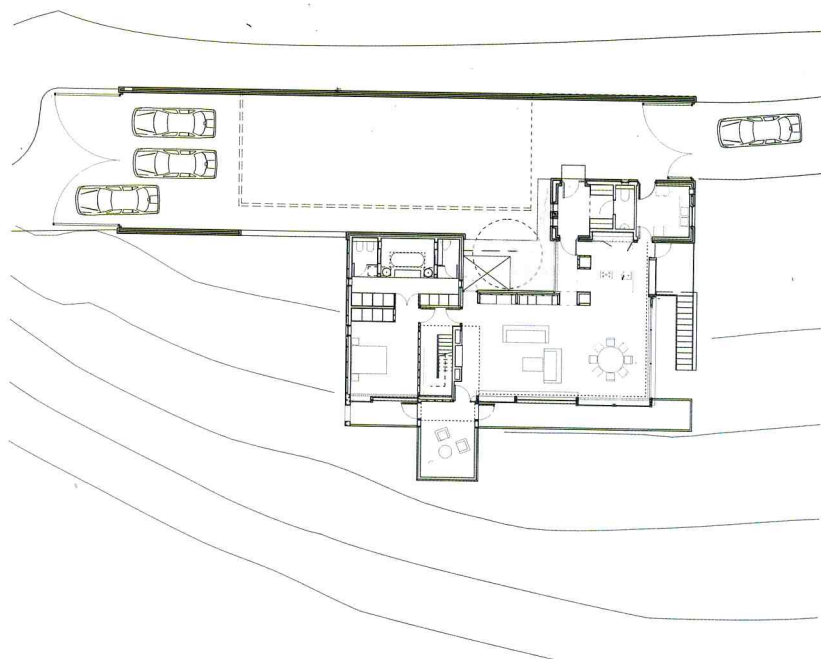
Szöveg:
Szépvölgyi
Viktória
Építész:
Hudson
Architects
Fotó:
Steve
Townsend

A Borostyánvölgyre tekintő, egyterű konyha-étkező-nappali közös terasza, mely egy 5 m hosszan kiugró, dobozszerű társalgóba fut. A doboz másik oldalához a hálószoba erkélye kapcsolódik





Teknőspáncél patinás palatető, melynek körívű átlukasztása ad fényt a bejáratnak. Az alatta fekvő díszmedence állandó fényjátékot tükröz

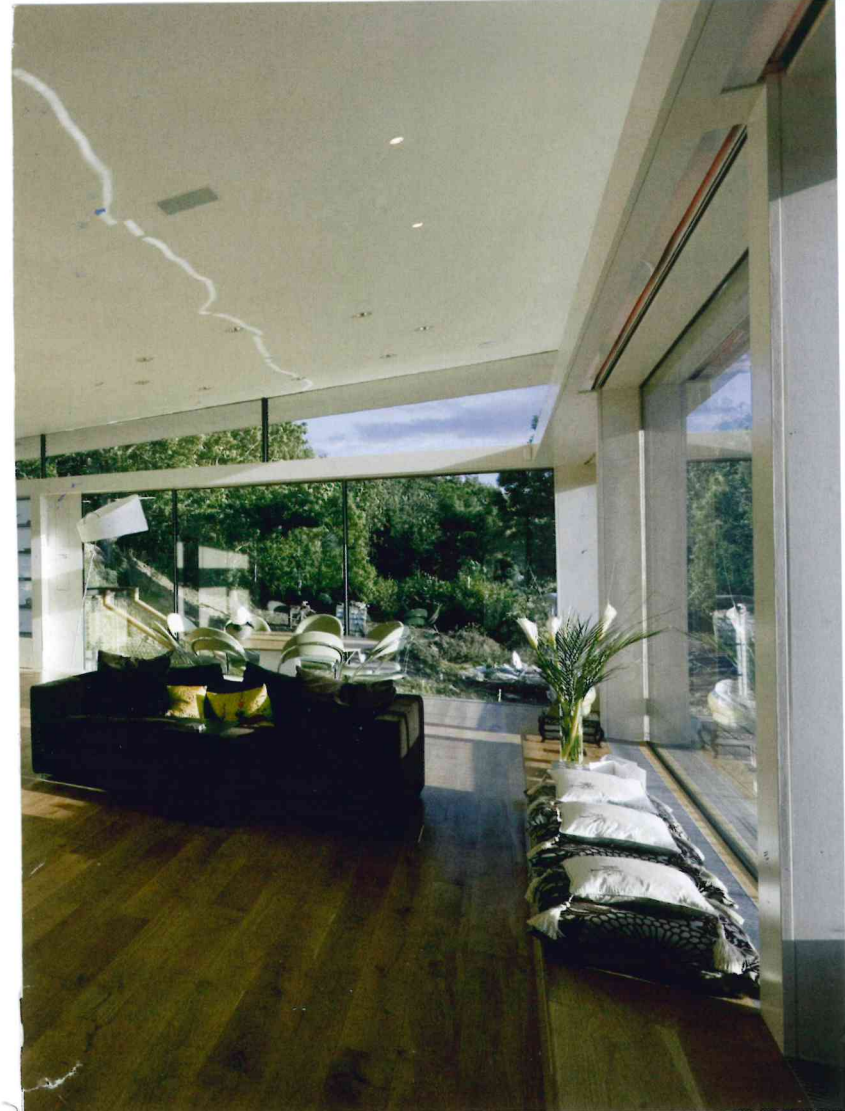


Anthony Hudson nemzetközi – indiai, német, francia, olasz tervezőket integráló – építészcsapata 2002 óta dolgozik londoni és norwich-i irodájában, főként egyéni lakások, lakóparkok kialakításán. Teljesített megbízásaik között szerepelnek trenddiktátor kávézók, fodrászszalonok

a londoni Sohóból, és még megvalósulatlan, de zsűrizés alatt álló színház-, illetve múzeumtervek. Munkájukról publikál többek között a Wallpaper, az A10, a The Times, az Independent, az Evening Standard és a Financial Times. Az angol kulturális örökségvédelem elismerését több

építészeti díjjal jutalmazott, sajátos lakóépületeivel vívta ki Hudson. Ezek elhagyatott, pusztulásban lévő, de korát figyelembe véve műemléknek is beillő pajták, gazdasági épületek, melyeket látványos lofttá alakít át.

Belper határán fekvő, új építésű családi



A délnyugatra tájolt nappali-étkező grandiózus üveg tolóajtóival nyit a völgyre



Helyben bányászott vörös kő a fürdőszoba fala, mely a WC-t és egy gőzkamrát rejt

villa a legtökéletesebb szimbiózisban él az említett völgy lankáival. Hatóságilag előírt kényszer szülte a koncepciót; az épület nem magasodhatott a süllyedő, szerpentines út fölé, ezért a lapostető a házhoz lehajló bekötőút síkjában épült. Tehát az érkező minden esetben felülnézetből látja meg először a villát, így a fedél burkolata is nagy hangsúlyt kapott. A völgy tarka háttetőire reflektál a teknőspáncél patinával megbolondított (darabonként 1 m x 0,6 m-es, 3 cm vastag) palaburkolat. Figyelemre méltó adat, hogy a panelek súlya egyenként 50 kg. Scarpát idéző megoldás a körívű átlyukasztás, mely közvetlenül a bejáratnál szakítja meg a masszív előtetőt. L alakú díszmedence gondoskodik arról, hogy a körön beömlő fény játékosan, csillogva tükröződjön vissza az előtér falán, melyet helyben bányászott vörös kő borít. „Egy sziklába vájt lakás hatását kelti.” – mondja a helyi viszonyokra, kövekre adaptált anyaghasználatról Hudson.

Az utcaszintről az épületbe lépve tulajdonképpen közvetlenül a felső emeletre jutunk. Itt kapott helyet a konyha-étkező-nappali funkciót betöltő közös tér. A bejáratától közelítve a konyha az első állomás, melynek vitrines polcait a nap fénye világítja meg a délnyugatra tájolt, hátsó tejüvegen keresztül. Mellette barátságos,

hajópadlós erkélyre nyílnak a grandiózus üveg tolóajtók, melyek élénk tárják a tarka Borostyánvölgyet. Egy alumíniumdoboznak tetsző külön traktus következik, a társalgó, mely minden felfüggesztés nélkül, 5 méter hosszan kinyúlik, 180 fokos nyugati panorámát biztosítva. A doboz másik oldalához egy kisebb erkély kapcsolódik, a tulajdonosok hálószobájának terasza. Ezen a szinten található továbbá a ház legimpozánsabb fürdőszobája, amelynek padlója – igaz csiszoltabb formában – az előtérben használt vörös

követ viseli. Tetőablakán keresztül természetes fény árad be a fürdőkád fölött, a csapoknál felhúzott falak pedig a WC-t és egy gőzkamrát rejtjenek. Külső fém, illetve egy belső tölgyfa lépcsősoron lehet lejutni az alsó emelet vendégszobáihoz, fürdőjéhez és a mosókonyhához.

Hudsonék a Lighthouse keresztnevet adták a háznak, mellyel nem csak fényvel átitatott korpuszára utalnak, de arra a tektonikai kialakításra is, mely természetesen, könnyedén integrálja a brit tájba, mintha mindig is ott állt volna, kőbe vájva.



A főzőpult az egyetlen határoló elem a közös térben. Bal oldalon, a vitrines szekrényt természetes fény világítja meg hátsó tejüvegén keresztül